

Tabella 1. Studi sull'alexithymia in campioni non-clinici

Studio	Strumento	N	Età	Campione
<u>Adulti</u>				
Parker et al. 1989	TAS-26	101	20-80	Normali
Loas et al. 1995	TAS-26	183	18-65	Normali
Loas et al. 1995	TAS-20	263		Studenti
Salminen et al. 1999	TAS-20	1285	18-64	Popolazione
Honkalampi et al. 2000a	TAS-20	2018	25-64	Popolazione
Kokkonen et al. 2001	TAS-20	5028	31	Popolazione
Guilbaud et al. 2002	TAS-20	767	15-50	Normali (controlli)
Posse et al. 2002	TAS-20			Assistenti all'infanzia
Brosig et al. 2004	TAS-26 ¹	2047	14-95	Popolazione
Mason et al. 2005	TAS-20	371	18-27	Studenti
Mattila et al. 2006		5454	30-97	Popolazione
<u>Adolescenti</u>				
Sakkinen et al. 2006	TAS-20	882	14- 16	Studenti
Joukamaa et al. 2006	TAS-20	6000	15-16	Popolazione
<u>Anziani</u>				
Joukamaa et al. 1996	TAS-26	190	72	Popolazione
Gunzelmann et al. 2002	TAS-26 ¹	566	61-95	Popolazione

¹ In questi due studi tedeschi è stata usata una versione modificata della TAS-26

Tabella 2. Prevalenza (%) di alexithymia in campioni non clinici, divisi per sesso

	TAS-		% di alexithymia			Differenza		
	26	20	M	F	Tutti	M>F	F>M	n.s.
<u>Adulti</u>								
Parker et al. 1989	x				18.8			x
Loas et al. 1995 (normali)	x				23.0			
Loas et al. 1995 (studenti)		x			17.1			
Salminen et al. 1999		x	16.6	9.6	12.8	x		
Honkalampi et al. 2000a		x	12.8	8.2	10.3	x		
Kokkonen et al. 2001		x	9.4	5.2	7.1	x		
Guilbaud et al. 2002		x	22.3	19.7	20.7			x
Posse et al. 2002		x		7.9				
Brosig et al. 2004	x ¹				10.2			x
Mason et al. 2005		x	7.7	20	17.9		x	
Mattila et al. 2006		x	11.9	8.1	9.9	x		
<u>Adolescenti</u>								
Sakkinen et al. 2006		x	14.6	17.3	15.9			x
Joukamaa et al. 2006		x	9.5	6.9	8.2			x
<u>Anziani</u>								
Joukamaa et al. 1996	x		34.5	33.0				x
Gunzelmann et al. 2002	x ¹				38.9			

¹ In questi due studi tedeschi è stata usata una versione modificata della TAS-26

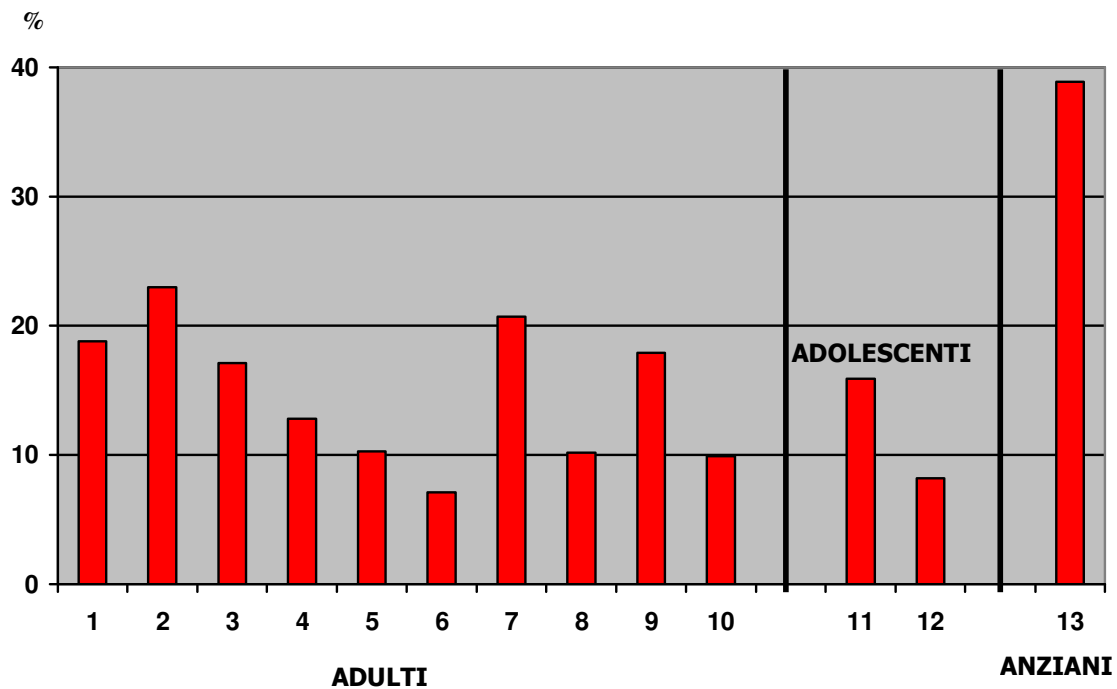
Le celle vuote indicano che la prevalenza non è stata riportata nel lavoro

Tabella 3. Associazioni fra alexithymia e fattori socio-demografici in campioni non clinici

	Associazione con...					Stato lavorativo
	Sesso	Età	Stato civile	Istruzione	Livello socio-economico	
<u>Adulti</u>						
Parker et al. 1989		Nessuna		Nessuna	Nessuna	
Loas et al. 1995 (normali)						
Loas et al. 1995 (studenti)						
Salminen et al. 1999	Maschile	Nessuna	Donne single	Bassa	Basso	
Honkalampi et al. 2000a	Maschile	Nessuna	Nessuna		Basso	
Kokkonen et al. 2001	Maschile		Maschi celibi	Bassa		
Guibaud et al. 2002		Nessuna		Nessuna	Nessuna	
Posse et al 2002		Nessuna		Bassa		
Brosig et al. 2004			Mancanza di partner		Basso	Dissocupazione
Mattila et al. 2006	Maschile	Anziani	Single e vedovi	Bassa	Basso	Dissocupazione
<u>Adolescenti</u>						
Säkkinen et al. 2006		Soggetti di 12-13 anni (vs 15-17 anni)				
Joukamaa et al. 2006						
<u>Anziani</u>						
Joukamaa et al. 1996			Nessuna	Bassa	Nessuna	
Gunzelmann et al. 2002				Nessuna		

Le celle vuote indicano che il dato non è stato riportato nel lavoro

Figura 1. Prevalenza (%) di alexithymia in campioni non clinici



Legenda

Adulti

1. Parker et al. 1989
2. Loas et al. 1995 (normali)
3. Loas et al. 1995 (studenti)
4. Salminen et al. 1999
5. Honkalampi et al. 2000
6. Kokkonen et al. 2001
7. Guilbaud et al. 2002
8. Brosig et al. 2004
9. Mason et al. 2005
10. Mattila et al. 2006

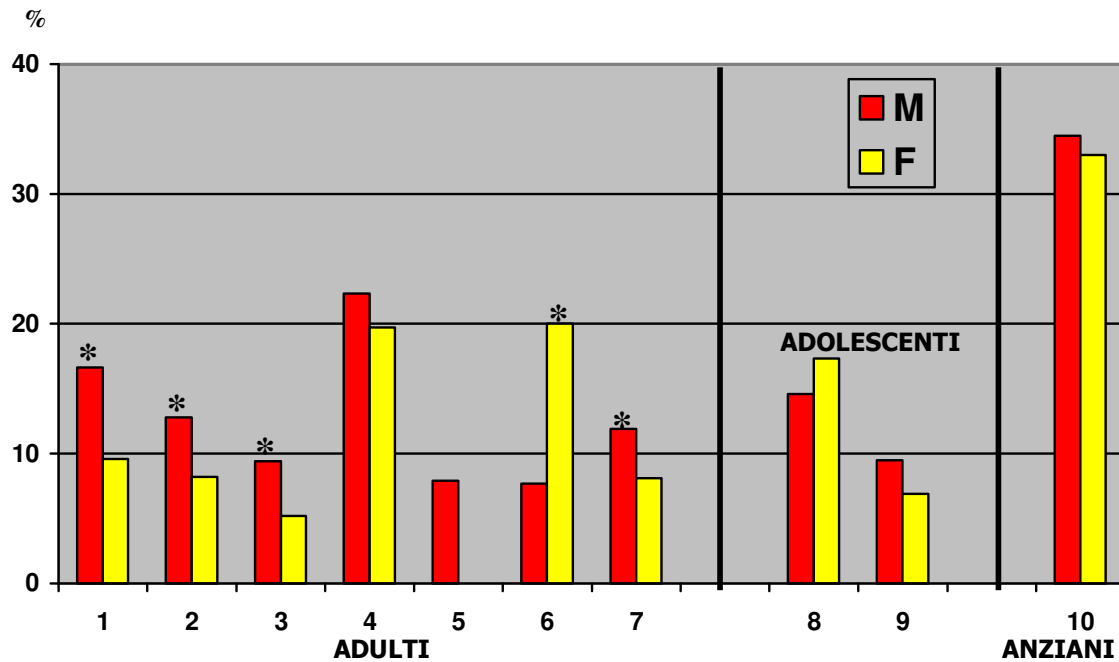
Adolescenti

11. Säkkinen et al. 2006
12. Joukamaa et al. 2006

Anziani

13. Gunzelmann et al. 2002

Figura 2. Prevalenza (%) di alexithymia in campioni non clinici divisi per sesso



* $p < 0.05$ (M > F) [In (6), F > M]

Legenda

Adulti

1. Salminen et al. 1999
2. Honkalampi et al. 2000
3. Kokkonen et al. 2001
4. Guilbaud et al. 2002
5. Posse et al. 2002
6. Mason et al. 2005
7. Mattila et al. 2006

Adolescenti

8. Säkkinen et al. 2006
9. Joukamaa et al. 2006

Anziani

10. Joukamaa et al. 1996